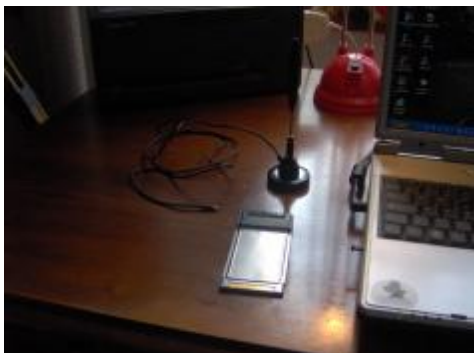




Goldtop Portable PCMCIA DVB-T

**GIPSY**  
**Manuale per l'utente**



## Sommario

Guida veloce.....	2
1 Introduzione.....	3
1.1 Uso del manuale.....	3
1.2 Abbreviazioni e riferimenti.....	3
1.2.1 Abbreviazioni.....	3
2 Installazione.....	4
3 Applicazioni.....	6
4 Telecomando.....	7
4.1 Controllo finestre.....	8
4.2 Registrazione.....	9
4.3 Finestra selezione video.....	11
4.4 Avvertenze per le registrazioni.....	12
4.5 Controllo volume.....	12
5 Pagine Setup.....	13
5.1 Gestore dei canali TV.....	13
5.2 Settings di registrazione.....	14
5.3 Esportare Video in formato standard.....	15
6 Finestra Video.....	16
7 Finestra EPG.....	17
8 Finestra Televideo.....	18
9 Finestra Screen-shot (immagini statiche).....	19
9.1 Screenshot: finestra di dialogo.....	19
10 Controllo dei Timer.....	20
10.1 Nuovo Timer / Edit.....	21
10.2 Timer Trigger.....	22
10.3 Avvertenze per il Timer.....	22
11 Caratteristiche tecniche.....	24

## Guida veloce

- 1) Collegare l'antenna a stilo nel connettore della GIPSY
- 2) Inserire la GIPSY nella slot del PC
- 3) Inserire il CD nel PC ed eseguire l'installazione
- 4) Quando richiesto, inserire come Customer ID: **GOLDTOP** e come Password: **24236**
- 5) Avviare l'applicazione cliccando su START->Programmi->GoldTop DVB-T->Player
- 6) Cliccare "Sì" alla richiesta di ricerca dei canali
- 7) Attendere alcuni secondi per l'avvio della ricerca automatica
- 8) Cliccare su OK quando la barra è tutta blu, cioè a scansione finita
- 9) Sul Telecomando aprire la tendina sopra l'orario e scegliere il programma da vedere
- 10) Se si vuole registrare il programma cliccare sul bottone quadrato rosso
- 11) Per rivederlo aprire la tendina sopra il bottone quadrato rosso

## **1 Introduzione**

### **1.1 Uso del manuale**

Quasi tutte le descrizioni di questo manuale d'uso sono corredate da immagini e quindi facili da capire. Non è necessario leggere questo documento dall'inizio alla fine, sebbene lo raccomandiamo ai nuovi utilizzatori, pertanto è possibile passare direttamente alle sezioni di interesse immediato.

### **1.2 Abbreviazioni**

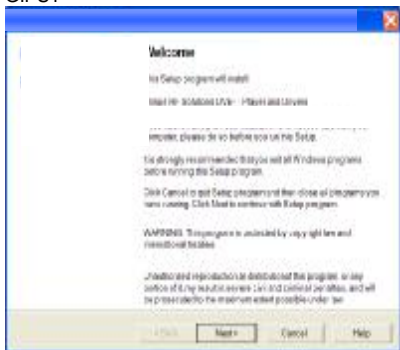
#### **1.2.1 Abbreviazioni**

DVB-T	Digital Video Broadcast –Standard Terrestre
DVR	DVB-T Video Recorder
EPG	Electronic Program Guide
GIPSY	GOLDTOP PCMCIA DVB
GUI	Graphical User Interface
OSD	On Screen Display
PVR	Personal Video Recorder
Stream	Programma televisivo, Flusso dati Video
SW	Programma / Software

**2 Installazione**

L'installazione parte automaticamente inserendo CD allegato. Scegliere "Installa il software GIPSY" e seguire passo passo le istruzioni riportate.

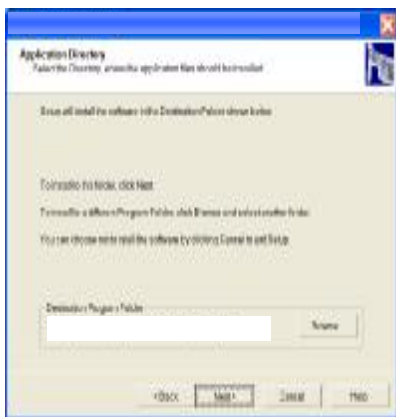
Questa è la pagina di partenza dell'installazione del software dopo aver cliccato su "Installa il software GIPSY"



Metti su Customer ID: **GOLDTOP**  
e come Password: **24236**



Scegli la cartella di destinazione dove si desidera installare l'applicazione



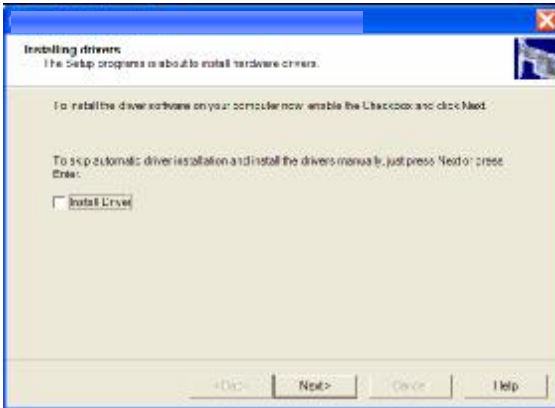
Clicca su Next per installare l'applicazione. Apparirà una barra progressiva per mostrare lo stato dell'installazione



Se il driver non è stato ancora installato, si può spuntare la casella "Install Now" per procedere all'installazione.

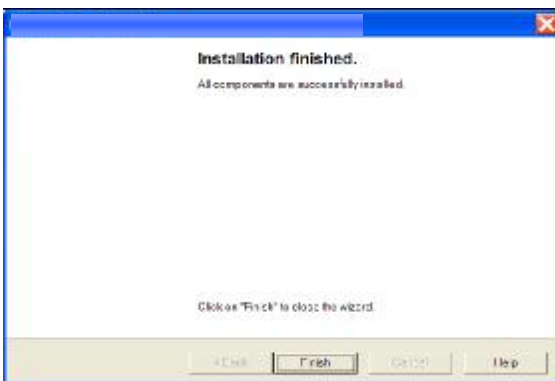
La card GIPSY deve essere già stata rilevata dalla "Gestione Periferiche" di Windows. In caso contrario, accedere alla "Gestione Periferiche" ed eseguire "Rileva modifiche hardware". Da "Gestione periferiche" si può procedere anche all'installazione del driver, *solo se non si decide di usare l'opzione "Install Now" nella procedura automatizzata di installazione del software GIPSY.*

Vengono installati *due* driver.



L'installazione è stata completata.

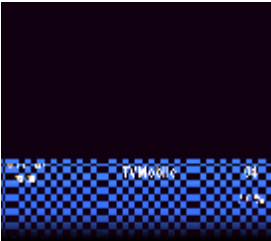
Assicurarsi che i drivers siano stati installati prima di lanciare l'applicazione.



**3 Applicazioni**

Nell'immagine in basso è rappresentato il telecomando virtuale che controlla tutte le funzioni del software di TV Digitale e di PVR, definito come DVBT Video Recorder (DVR). Da qui si controlla l'acquisizione dello stream DVB-T e la riproduzione del contenuto in ambiente Windows. Le finestre sottostanti mostrano le funzioni del software che verranno descritte dettagliatamente più avanti.

Viewer Window



EPG Window



Televideo Window



Timer Window



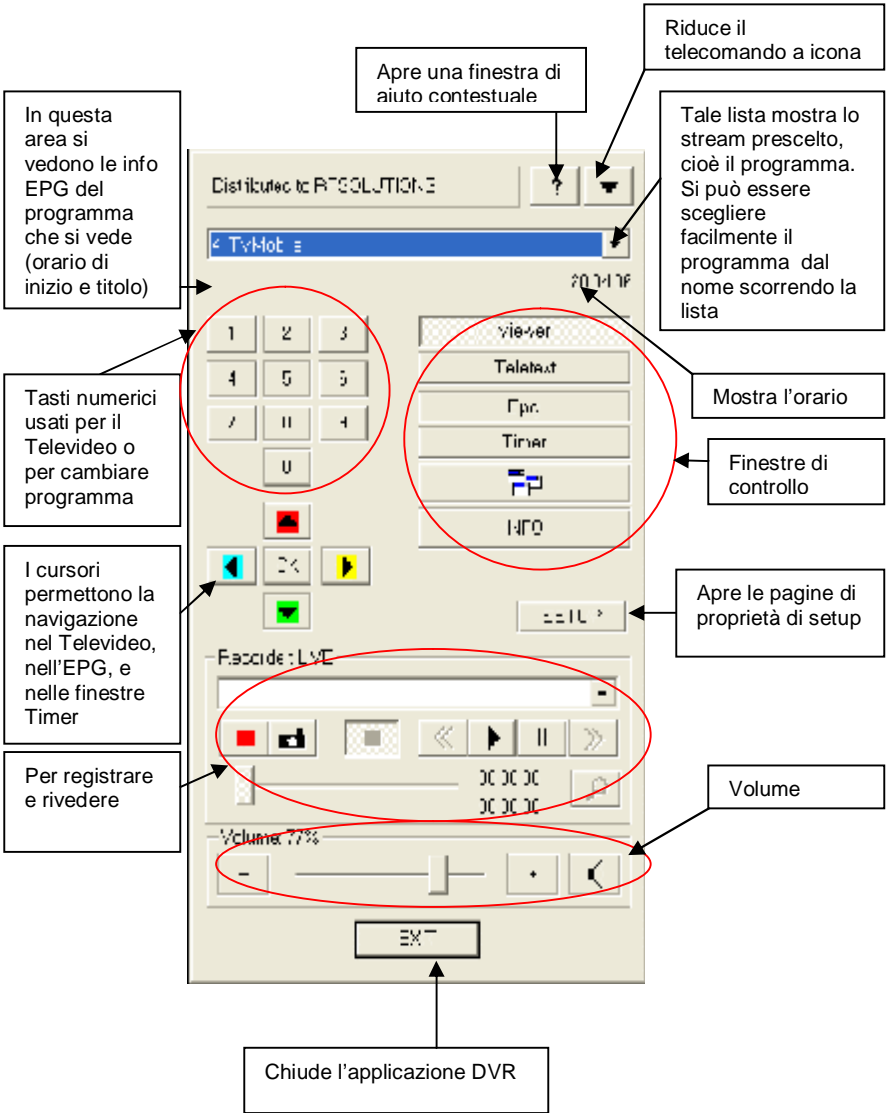
Screenshot Window



Telecomando



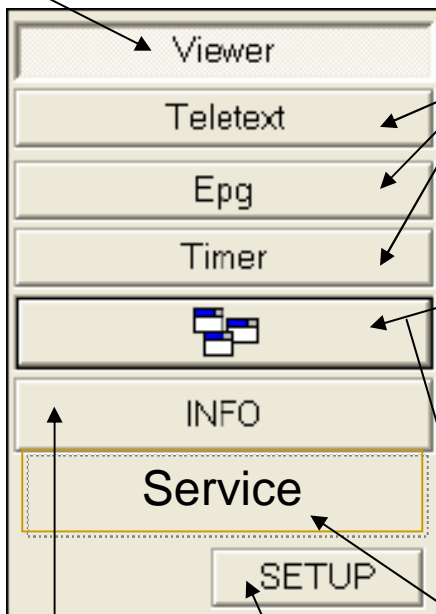
4 Telecomando



### 4.1 Controllo finestre

Questo set di tasti del telecomando abilita o disabilita ciascuna funzionalità fornita dall'applicazione DVR. Il tasto Viewer è abilitato in modo predefinito.

Abilita/ Disabilita la finestra windows. In questo modo è "abilitato". Durante il Playback o la registrazione può essere commutato a disabilitato.



Questi tasti abilitano/disabilitano il Teletext, EPG e le finestre Timer. In modalità Windows tutte le finestre si possono abilitare, ma nel modo OSD si può aprire solo una finestra alla volta. I contenuti della finestra si sovrapporranno sul video nella finestra "Viewer".

Commuta tra "Windows mode" e "OSD mode". Con le tre finestre visualizzate è in "Windows mode" mentre con una sola finestra è in OSD mode. Nel modo OSD si richiede sempre che la finestra "Viewer" sia aperta.



Premendo questo tasto viene visualizzata la barra OSD all'interno della finestra "Viewer". Se la barra OSD è già visibile, premendo questo bottone si disabiliterà.

Aprire le pagine di proprietà setup. Premendo "setup" vengono chiuse tutte le altre finestre ad eccezione del telecomando. Ciò viene fatto in modo automatico via software.

Fa vedere la potenza del segnale in percentuale. Per vedere le altre finestre occorre togliere tale barra premendo il tasto OK.



**4.2 Registrazione**

Vengono controllate tutte le funzioni PVR. Si possono registrare gli stream (programmi) e successivamente si possono rivedere. Esegue anche altre funzioni come l'acquisizione di screenshot (immagini statiche) e "time-shift playback" (riproduzione differita del programma).

Questa area mostra gli stati di registrazione che sono LIVE, STOP, PLAY, PAUSA, REGISTRA E MOVIOLA

Visualizza la lista (aprendo la tendina) dei film registrati. Cliccando sul film prescelto, partirà immediatamente il play

Attiva la moviola

Mostra la durata del film che si registra

Registra il programma

Premendo questo tasto si prende uno screenshot del programma e si aprirà automaticamente la finestra "screenshot"

Si usa questo slider per saltare direttamente a una nuova posizione di play

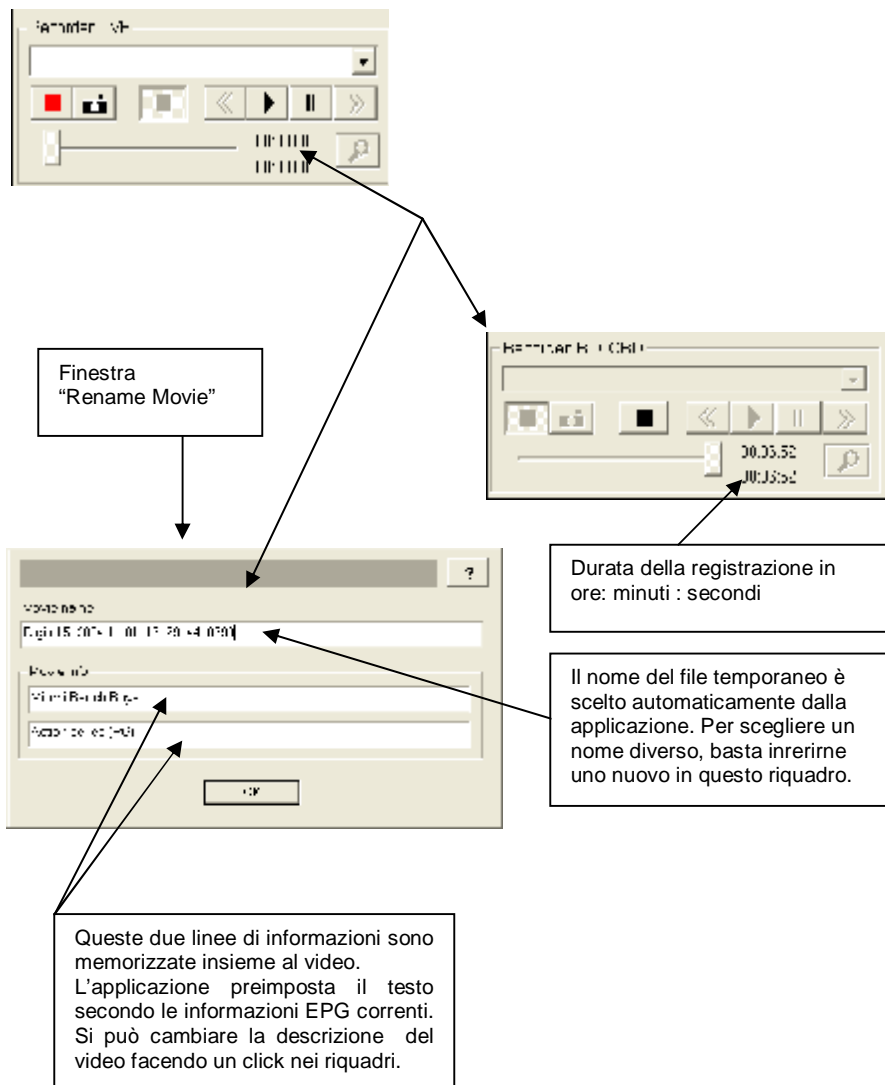
Ferma la registrazione o il playback di un film

Premendo il tasto PLAY si apre la finestra SELECT MOVIE. Se si preme questo tasto durante lo stato di PAUSA, il recorder riprenderà l'esecuzione senza mostrare la finestra SELECT MOVIE. Per eseguire un altro file, si può sceglierlo dalla lista a tendina o premere STOP seguito di nuovo da PLAY per attivare la finestra SELECT MOVIE. Vedi anche il paragrafo 4.3

Premendo questo tasto si torna indietro a velocità doppia

Premendo questo tasto si va avanti a velocità doppia

Tasto Pausa, blocca ogni playback fino a che non si ripreme il tasto PLAY . Premendo questo tasto, mentre si vede un Video LIVE, si entra nel modo "visualizzazione differita" anche chiamato "time shift mode"



**4.3 Finestra selezione video**

Premendo il tasto PLAY si apre la sottostante finestra. L'utente può scegliere un video precedentemente registrato, e quindi rivederlo.

Le Directory vengono mostrate tra parentesi per esempio [DIR]. Il simbolo [...] indica il livello di Directory superiore. Per cambiare la Directory, fare doppio click su una Directory, o selezionarla e quindi premere PLAY



Queste sono le info dettagliate del video scelto. E' la breve descrizione EPG che era stata salvata durante la registrazione

Se c'è più di una pagina nella lista dei video, premendo questo tasto si va alla pagina successiva

Cursori di Navigazione per andare in su /giù nella lista dei video. Questi cursori hanno la stessa funzione di quelli colorati del telecomando

Per vedere un video, cliccare su uno dei video nella lista da scegliere, e quindi premere il tasto PLAY. Oppure si può fare doppio click sul Video per vederlo

**4.4 Avvertenze per le registrazioni**

Se si tenta di uscire dall'applicazione DVR mentre si sta registrando appare la seguente finestra di avvertimento.

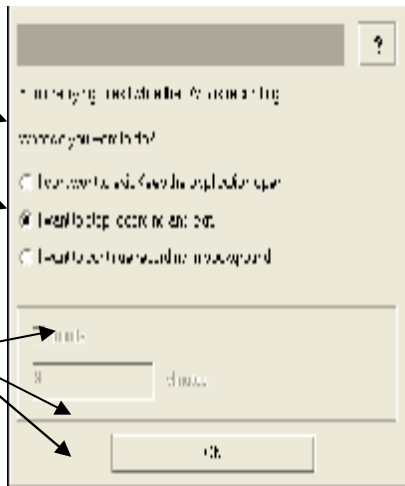
Scegli questa opzione per ritornare all'applicazione e continuare a registrare

Scegliere questa opzione per fermare la registrazione, salvando il video registrato fino a quel punto, e chiudere l'applicazione DVR

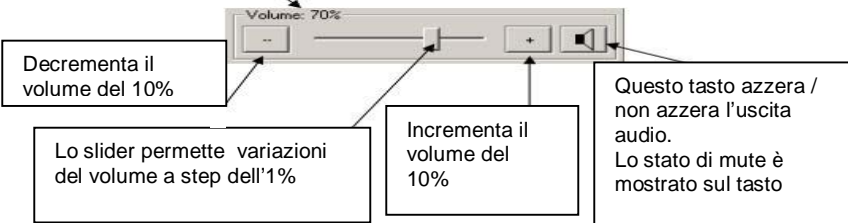
Scegliere questa opzione per chiudere l'applicazione DVR pur continuando a registrare in background.

Per registrare ininterrottamente senza specificare quando fermarsi, spuntare la casella "Infinite". La registrazione può essere fermata manualmente riavviando il DVR e premendo STOP.

Se non è stata spuntata la casella "Infinite" la registrazione si fermerà dopo il periodo specificato nel riquadro "Minutes".



Questo è il livello in percentuale del volume



**5 Pagine Setup**

Le pagine possono essere aperte premendo il tasto SETUP sul telecomando. Ci sono tre pagine per iniziare l'applicazione DVR sotto descritte.

**5.1 Gestore dei canali TV**

Questa pagina vi permette di fare la ricerca dei programmi e gestire la lista dei programmi favoriti

The screenshot shows a window titled "TVProgramManager [View, Settings, Default Movies...]" with a list of channels on the left and a "Favoriti" list on the right. A progress bar is visible at the bottom. Callout boxes provide the following information:

- Gli stream mostrati con un sfondo grigio fanno parte della lista "favoriti"** (Streams shown with a grey background are part of the "favorites" list)
- Clicca qui e poi su una sezione della finestra per ottenere un aiuto contestualizzato** (Click here and then on a section of the window to get contextualized help)
- Questi sono i programmi favoriti. Il programma top ha lo stream numero 01. Si può spostare lo stream prescelto in su e giù nella lista usando i cursori** (These are the favorite programs. The top program has stream number 01. The selected stream can be moved up and down in the list using the cursors)
- Si può aggiungere un programma alla lista dei favoriti selezionandolo e cliccando il cursore verso destra. Si può rimuovere il programma dai favoriti, cliccando il cursore verso sinistra** (You can add a program to the favorites list by selecting it and clicking the right cursor. You can remove the program from favorites by clicking the left cursor)
- Si può cambiare la tabella dei canali scegliendo la corrispondente nazione** (You can change the channel table by selecting the corresponding country)
- Barra che indica il progresso della ricerca dei canali** (Bar indicating the progress of channel search)
- Questa è la lista di tutti i programmi noti. I programmi non possono essere scelti da telecomando. Ma vengono memorizzati così che si possono aggiungere alla lista dei favoriti** (This is the list of all known programs. Programs cannot be selected by the remote control, but they are stored so they can be added to the favorites list)
- Il tasto "Delete Stream" cancella gli Stream (canali) dalla lista. Se lo stream è anche nella lista dei favoriti, verrà rimosso anche dalla lista dei favoriti** (The "Delete Stream" button cancels streams (channels) from the list. If the stream is also in the favorites list, it will be removed from there as well)
- Premere il tasto "Scan" per far partire la ricerca per frequenza. Durante la scansione questo tasto si rinomina "Stop Scan". Durante la scansione questo tasto ferma la ricerca. La ricerca termina dopo la scansione completa di almeno una frequenza. Dunque occorre attendere qualche secondo prima che il controllo sia di nuovo disponibile.** (Press the "Scan" button to start frequency search. During scanning, this button is renamed "Stop Scan". Pressing it during scanning stops the search. The search ends after at least one frequency is scanned. Therefore, you must wait a few seconds before the control is available again.)

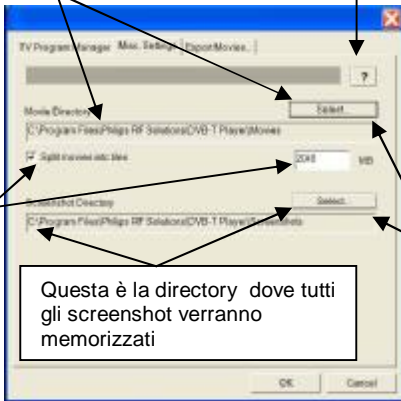
**5.2 Settings di registrazione**

Questa pagina permette di predefinire alcune impostazioni setting per i controlli di registrazione.

Questa è la directory dove tutti i video che devono essere registrati verranno memorizzati. Cliccare sul tasto "Select" per cambiare la directory

Clicca qui e poi su una sezione della finestra per ottenere un aiuto contestualizzato.

Spuntando questa casella il filmato registrato sarà diviso in più files, rinominati "nome", "no-me-1", ..., "nome-x", della dimensione scelta. Se non si spunta la casella si otterrà un unico file. Con file system FAT è necessario dividere i file in parti inferiori ai 4GB



Questa è la directory dove tutti gli screenshot verranno memorizzati

Se si clicca sul tasto SELECT si apre la finestra "Browse for folder" (scegli la cartella).

cliccare sul tasto [ + ] per aprire le sottodirectory.

Cliccare qui se si vuole creare una nuova directory per i video o gli screenshot da memorizzare.



Cliccare sul tasto OK per scegliere la cartella selezionata come directory per il salvataggio di video o screenshot

Cliccare sul tasto "Cancel" se non si vuole scegliere una nuova directory per tenere quella già in uso

**5.3 Esportare Video in formato standard**

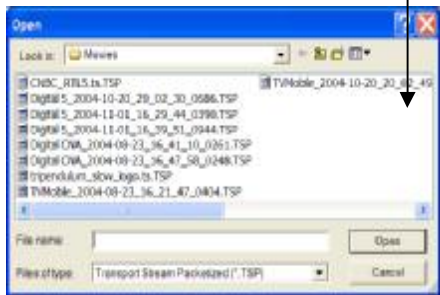
Questa pagina permette di esportare gli stream registrati in un formato standard.

Questa è la directory dove verranno memorizzati i video esportati

E' mostrata la lista dei video scelti da esportare. Usare il tasto "Select" per aggiungere nuovi video alla lista, il tasto "remove" per cancellarli dalla lista.  
Il file sorgente originale non sarà cambiato o cancellato dalla funzione export.

Clicka il tasto "Start Export" per iniziare a esportare tutti i video nella lista. Si può fermare il processo di esportazione premendo ancora questo tasto.  
La lista a tendina permette di scegliere il formato video da esportare. Sono disponibili due formati: MPEG2 Program Stream e AV1 con RGB24.

Questa barra progressiva mostra lo stato per ciascun file da esportare, e la progressione generale.



**6 Finestra Video**

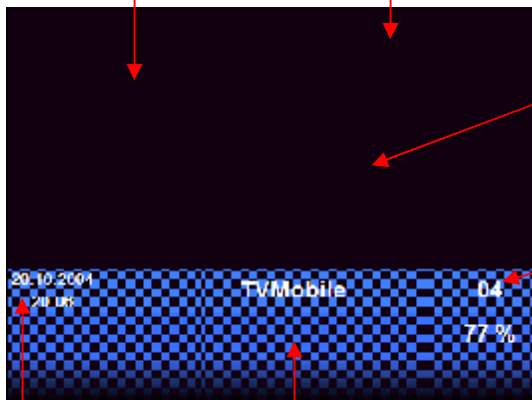
Premendo il tasto VIEWER sul telecomando si apre la finestra sotto riportata. Si apre quando viene lanciata l'applicazione.



Cliccando il tasto "INFO" si sovrappone la info bar OSD sulla finestra VIEWER. La barra viene rimossa automaticamente dopo qualche secondo.

Questa è la finestra VIEWER con la info-bar nello stato LIVE. Lo stato LIVE significa che si sta vedendo un video in tempo reale e non si sta registrando. Per spostare la finestra cliccare nell'area video della finestra e trascinarla col tasto sinistro del mouse. L'area nera mostrata nell'immagine sotto riportata è l'area video. La info-bar è semi trasparente.

Cliccando due volte sulla finestra VIEWER si commuta da tutto schermo a window mode.



Questo è il nome dello stream (canale) che si sta vedendo

Questo è il numero dello stream (canale) come è nella lista dei preferiti

Lo stato del Volume in forma percentuale

Data e orario in tempo reale.

Questa area mostra il programma corrente o quello successivo nelle informazioni EPG



**7 Finestra EPG**

Premendo il tasto EPG sul telecomando si apre la seguente finestra. (Il canale deve disporre del servizio di EPG esteso altrimenti non si vede nulla)

Il pallino giallo significa che questi due eventi sono marcati per la registrazione.

Clicca a sinistra su un evento per selezionarlo.

Doppio click su un evento per marcarlo/ non marcarlo per la registrazione. Alternativamente, si può usare l'opzione RECORD nella barra di navigazione o nel menu popup per marcare un evento per la registrazione.

Cliccare a destra nella finestra EPG per richiamare il menu popup



Si mostra il nome e una breve descrizione dell'evento selezionato

Questo tasto carica nella finestra la successiva pagina EPG.

Con i tasti Navigazione si va in su e giù nella lista degli eventi EPG.

8 Finestra Televideo

Questo è il numero di pagina richiesto. Il numero di pagina piccolo mostra la pagina corrente, mentre il decoder ricerca la pagina richiesta

Per aprire una nuova pagina si può cliccare direttamente sul numero di pagina.



Questa è la barra storica. Contiene i collegamenti alle pagine precedentemente visitate. In cima c'è sempre la pagina 100, seguita dai tasti "NASCONDI" e "TRASPARENTE / OPACO"

Cliccare qui per uscire. Le pagine selezionate sono mantenute in memoria. Non sono eliminate quando si esce da questa finestra.

Cliccando col tasto destro del mouse si apre il seguente menu

Il tasto verde va alla pagina successiva ( se siamo alla pagina 117 e 120 è la successiva, si va alla 120. Il tasto rosso va alla pagina precedente nello stesso modo.



Clicca qui per andare alla pagina 100

Clicca qui per commutare tra il modo trasparente e opaco. Nel modo trasparente il video mostra tutti i pixel con un colore di fondo. La voce "Transparent" del menu contestuale ha la stessa funzione. La barra trasparente appare quando la finestra è nel modo OSD.

Clicca qui per mostrare i caratteri nascosti. Il tasto "Conceal" (nascondi) ha la stessa funzione.

**8 Finestra Screen-shot**

Premendo questo tasto sul telecomando, si apre la finestra Screenshots 



Lo screenshot selezionato

Col tasto destro del mouse su qualsiasi screen si apre il menu

Con doppio click sull'area vuota si prende una nuova screenshot

Salva tutti gli screenshot in questa finestra come file BMP. L'applicazione DVR nomina automaticamente gli screenshots. Dopo aver salvato i file, gli screenshot vengono cancellati da questa finestra. Per riaprirli è necessario un programma grafico esterno

Questo tasto cancella lo screen shot selezionato. Non è possibile annullare questa operazione

Cursori di navigazione per selezionare gli screenshot avanti e indietro. Si può ottenere la stessa cosa tramite i cursori del telecomando

Chiude la finestra. Tutti gli screenshot non salvati sono tenuti in memoria sino alla chiusura della applicazione DVR. Quando si chiude la DVR e ci sono ancora dei screenshot non salvati, si apre una finestra per chiedere che cosa vogliamo fare con quelli. Questa finestra si riaprirà quando prenderemo un altro screenshot.

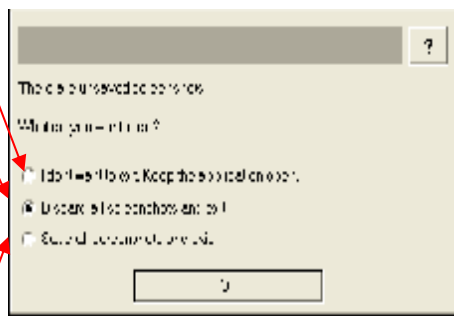
**9.1 Screen-shot: finestra di avvertimento**

Si ha questo avvertimento se si tenta di uscire dall'applicazione DVR e se ci fossero ancora degli screenshot non salvati in memoria.

Scegliere questa opzione per ritornare all'applicazione e gestire gli screenshot manualmente.

Scegliere questa opzione per scaricare tutti gli screenshot memorizzati e uscire dalla applicazione.

Scegliere questa opzione per salvare tutti gli screenshot in memoria sull'hard disk, e uscire dalla applicazione.



### 10 Controllo dei Timer

Questa finestra appare quando viene premuto il tasto TIMER sul telecomando. Mostra la lista dei timer programmati. Quando ciascun timer corrisponde all'ora attuale, parte la registrazione dello stream voluto.

The screenshot shows the PHDVR Timer window with a table of scheduled recordings. A context menu is open over the selected timer, showing options: Edit..., New Timer..., and Delete Timer. The selected timer details are shown below the table.

Start Time	Stop Time	Channel
11:00	12:00	TVMobile
12:45	13:00	TVMobile

Timer details for the selected timer:

20 10 2004  
12:45  
TVMobile  
TVMobile\_20\_10-2004\_12:45\_13:00  
TVMobile

Buttons: Delete Timer, Up, Down, New Timer..., OK

Callout boxes:

- Questa colonna contiene lo start time e stop time del timer
- Doppio click su un orario programmato per modificarlo
- Tasto destro del mouse sul timer per aprire il menu
- Timer 2 e 3 sono timer giornalieri. I Timer saranno programmati per ii giorni evidenziati
- E' il nome dello stream (canale)
- Questo è il nome del file. Si chiude automaticamente e contiene lo "stream name" e la data / ora

10.1 Nuovo Timer / Edit

Scegliere lo stream da registrare selezionandolo dalla lista a tendina

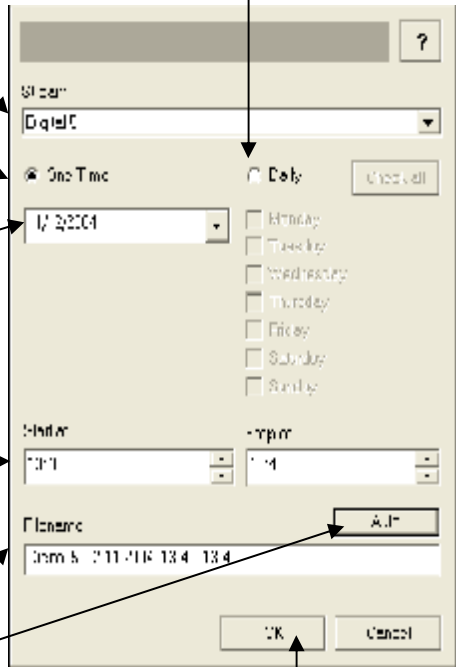
Scegliere "One time" se si deve usare un timer per una unica data fissata.

Scegliere la data per l'avvio del timer

Posizionare lo start e lo stop di registrazione

Digitare il nome del file desiderato per lo stream registrato. Se non si fornisce il nome, l'applicazione ne fornirà uno automaticamente. Si può anche premere il tasto "Auto" e l'applicazione genererà un nome automaticamente

Scegliere "Daily" per programmare il timer all'orario specificato in differenti giorni della settimana. Usare le caselle di spunta per specificare quale giorno della settimana il Timer deve avviarsi.



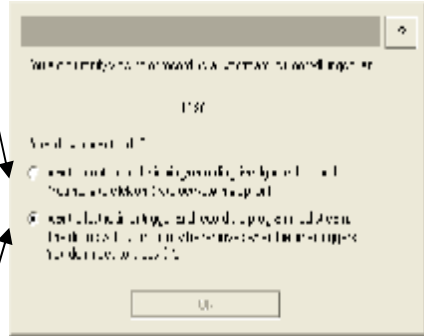
Cliccare sul tasto OK per accettare il nuovo Time setting. Se c'è un conflitto, si apre una finestra di avvertimento per informarvi del rifiuto dell'impostazione del timer

**10.2 Timer Trigger**

Si apre questa finestra se un timer si sta per attivare mentre si sta vedendo o registrando un programma. La finestra si apre circa un minuto prima dell'orario programmato.

Si sceglie questa opzione per ignorare il timer. Si preme OK per comunicare l'opzione scelta alla applicazione. Altrimenti, la finestra sarà rimossa automaticamente dopo un po' di tempo e la registrazione partirà.

Scegliere questa opzione per fermare il video e lasciare che il timer parta per registrare lo stream. Se si sceglie questa opzione, il tasto OK rimarrà disabilitato. La finestra verrà rimossa automaticamente una volta che il timer avvia la registrazione.

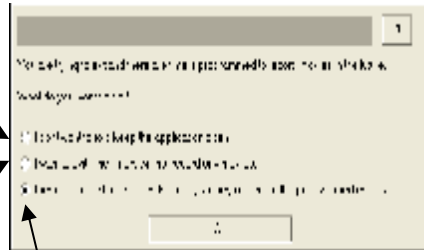


**10.3 Avvertenze per il Timer**

Si apre questa finestra se si cerca di uscire dalla applicazione DVR mentre i timer programmati sono ancora aperti.

Scegliere questa opzione per ritornare alla applicazione e gestire manualmente i timer

Scegliere questa opzione per annullare tutti i timer setting e uscire dalla applicazione. Nessun stream verrà registrato



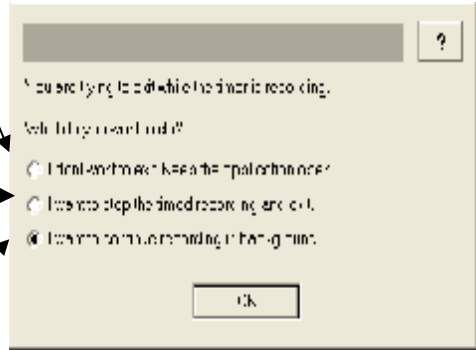
Scegliere questa option per far girare l'applicazione in background. Verranno chiuse tutte le finestre incluso il telecomando. Quando il timer scatta, l'applicazione partirà registrando in background. Per far riapparire l'applicazione DVR, lanciare semplicemente l'applicazione.

Si apre questa finestra se si vuole uscire dalla applicazione DVR mentre il timer sta registrando.

Scegliere questa opzione per ritornare alla applicazione e continuare a registrare.

Scegliere questa opzione per fermare la registrazione e uscire dalla applicazione.

Scegliere questa opzione per chiudere tutte le finestre DVR incluso il telecomando e continuare la registrazione in background.



**11 CARATTERISTICHE TECNICHE**

- .. Ricevitore CardBus DVB-T
- .. Pienamente compatibile con le specifiche ETS 300744 & NorDigit 2 2K & 8k COFDM
- .. Pienamente compatibile con le norme Cenelec EN55013 & EN55020
- .. Pienamente compatibile meccanicamente con CardBus slot type 2
- .. Ricezione Free to Air canali in chiaro
- .. Connettore ingresso RF Super Mini Phono jack
- .. Windows XP (SP1 e SP2) e Windows 2000
- .. Possono essere collegate antenne passive e attive tramite il connettore d'ingresso RF
- .. Informazioni EPG
- .. Teletext
- .. Grafic interface
- .. PLL Tuner wideband RF-AGC loop
- .. Digital Saw filter
- .. Dimensioni 113,7 mm x 54 mm x 6,5 mm
- .. Peso 100 grammi
- .. Consumo 1,5 Watt
- .. VHF min. 170 Mhz- max 235 Mhz
- .. UHF min. 470 Mhz- max 862 Mhz
- .. IF OFDM 36,13 Mhz
- .. Channel spacing VHF 7 Mhz-UHF 8Mhz
- .. Tensione di lavoro 3,3 V+/- 5%
- .. Consumo di corrente max 460 mA a 3,3 V
- .. Temperatura ambiente -10°C + 60°C
- .. Umidità relativa 95% max
- .. Ripple di tensione < 15mVpp
- .. Max corrente da antenna 35 mA
- .. Modulazione FFT 2K,8K- QPSK, 16QAM,64QAM
- .. Code rate 1/2, 2/3,3/4, 5/6, 7/8,
- .. Guard Int. 1/2, 1/8, 1/16, 1/32
  
- .. ARCHITETTURA SOFTWARE
- .. L'architettura software è basata sulla struttura BDA di Microsoft suddivisa in 4 livelli.  
Livello 1 e 2 per Kernel Mode – Livello 3 e 4 User Mode
  
- .. RETRO DEL RICEVITORE CARDBUS DVB-T
- .. Ingresso Antenna 75 Ohms
  
- .. FRONTE DEL RICEVITORE CARDBUS DVB-T
- .. Interfaccia a 68 pin